



# Руководство пользователя

Наушники полностью  
беспроводные вставные (True Wireless)

# TW-E5B

RU

# Содержание

## **Введение 4**

---

Сведения о данном Руководство пользователя ..... 4

Правила техники безопасности в отношении эксплуатации продукта ..... 5

Преимущества данного продукта ..... 6

Названия аксессуаров и компонентов ..... 8

## **Зарядка и питание 10**

---

Зарядка наушников ..... 10

Зарядка чехла-аккумулятора ..... 12

Включение питания ..... 14

Выключение питания ..... 15

Оставшийся заряд аккумулятора ..... 16

## **Возможность подключения по каналу Bluetooth® Connectivity 17**

---

Первоначальное сопряжение ..... 17

Сопряжение с другим устройством ..... 19

Подключение к уже сопряженному устройству ..... 21

## **Ношение продукта 22**

---

Надевание наушников ..... 22

Замена насадок ..... 23

## **Использование (воспроизведение аудиосигнала и телефонные вызовы) 24**

---

Воспроизведение музыки на данном продукте ..... 24

Улучшение слышимости фоновых звуков (ЗВУКИ ВОКРУГ) ..... 26

Разговоры по телефону ..... 27

Запуск голосового помощника ..... 28

## **Специальное приложение 29**

---

Сведения о приложении Headphone Control .....	29
Настройки приложения .....	30

## **Поиск и устранение неисправностей 33**

---

Прочтите сначала следующие инструкции .....	33
Не удается установить подключение .....	34
Питание не включается .....	35
Не удается зарядить продукт .....	36
Продукт не работает или не воспроизводит звук .....	37
Нет звука .....	38
Звук слышен только из одного наушника .....	39
Звук недостаточно хороший или звучание странное .....	40
Звук искажен, слышен шум или звук прерывается .....	41
Использование только одного из наушников .....	42
Инициализация (возврат к заводским настройкам) .....	43
Обновление прошивки .....	45
Список центров технической поддержки .....	46

## **Приложение 47**

---

Список операций .....	47
Список значений индикатора и аудиосообщений .....	49
Технические характеристики .....	51
Товарные знаки .....	53

# Введение

## Сведения о данном Руководство пользователя

Документ Руководство пользователя предназначен для пользователей данного продукта и содержит пояснения о подключении продукта и управлении им.

- Настоящее руководство содержит следующие категории правил техники безопасности и других предупреждений.



### **ПРЕДУПРЕЖДЕНИЕ**

Данное обозначение указывает на «риск серьезной травмы или смерти».



### **ВНИМАНИЕ**

Данное обозначение указывает на «риск травмы».

### **УВЕДОМЛЕНИЕ**

Данное обозначение указывает на инструкции, которые необходимо соблюдать, чтобы предотвратить отказ, повреждение или неисправность продукта и потерю данных, а также защитить окружающую среду.

### **ПРИМЕЧАНИЕ**

Данное обозначение указывает на инструкции, ограничения функций и дополнительную информацию, которая может быть полезной.

- Все иллюстрации и снимки экранов в данном руководстве используются в пояснительных целях.
- Все названия компаний, продуктов и другие подобные элементы в данном руководстве являются зарегистрированными товарными знаками или товарными знаками соответствующих компаний.
- Текст, отмеченный как [Тег поиска], предназначен для поиска. Данные теги используются как ссылки из «Краткое руководство по началу работы» на «Руководство пользователя».

## Правила техники безопасности в отношении эксплуатации продукта

Ознакомьтесь с прилагаемой к продукту Брошюрой по безопасности и соблюдайте следующие правила техники безопасности.

### Водонепроницаемость

Ниже перечислены характеристики водонепроницаемости данного продукта. На неисправности, вызванные попаданием воды из-за неправильной эксплуатации, гарантия не распространяется.

#### • Наушники

- Водонепроницаемость корпуса данных наушников соответствует стандартам IPX5. Наушники защищены от прямых струй воды со всех направлений. (Наконечник наушника: за исключением звукового канала)
- Водонепроницаемость данного продукта не будет постоянной и может снижаться при регулярном использовании.

#### • Чехол-аккумулятор

Чехол-аккумулятор и прилагаемый USB-кабель питания не являются водонепроницаемыми. Во избежании поражения электрическим током или неисправности продукта соблюдайте следующие правила техники безопасности.

- Не подвергайте данный продукт воздействию жидкостей, таких как пот, дождевая или морская вода.
- Тщательно вытирайте пот, дождевую воду, морскую воду и другие жидкости, которые попадают на наушники, прежде чем поместить их в чехол-аккумулятор.

#### Сведения о IPX

- IPX указывает «Степень защиты от проникновения жидкости» продукта согласно стандарту JIS C 0920 (согласованному стандарту IEC 60529), «Степени защиты, обеспечиваемые оболочками (код IP)».
- Данные положения гарантируют функционирование продукта в пресной или водопроводной воде при комнатной температуре. Это не гарантирует аналогичное функционирование в теплой воде, морской воде или похожей среде.

### Сведения о зарядке

Данный продукт оснащен литий-ионными аккумуляторами в обоих наушниках и в чехле-аккумуляторе. Литий-ионные аккумуляторы являются расходными компонентами. Чтобы максимально продлить срок эксплуатации аккумулятора, следует соблюдать следующие правила.

- Если продукт не используется длительное время, продолжительность зарядки может увеличиться.
- При хранении продукта в течение длительного времени заряжайте его примерно один раз каждые шесть месяцев, чтобы избежать чрезмерной разрядки.
- Если аккумулятор быстро разряжается, это может указывать на окончание срока его службы. Обратитесь к дилеру или в сервисный центр Yamaha.

## Преимущества данного продукта

Данный продукт представляет собой набор беспроводных наушников, которые подключаются к устройствам Bluetooth, например, портативному музыкальному проигрывателю или смартфону.

### Воспроизведение звука с высокой четкостью с устройств Bluetooth

Данный продукт поддерживает технологию Qualcomm® aptX™ Adaptive, а также кодеки SBC и AAC. Qualcomm® aptX™ Adaptive Audio – это аудиокодек, который обеспечивает высокое качество звука и подключения в случае прерываний аудиосигнала.

### Поддержка Qualcomm TrueWireless™ Mirroring

Данный продукт содержит технологию, которая позволяет подключить левый и правый наушники одновременно к смартфону, музыкальному проигрывателю или другому устройству для воспроизведения звука с высоким разрешением. Наушники автоматически переключаются между основным и вспомогательным устройствами для обеспечения стабильного соединения.

### ЗВУКИ ВОКРУГ

Данная функция позволяет слышать окружающие звуки, например, объявления в общественном транспорте, звуки проезжающих мимо автомобилей и т.д.

- “Улучшение слышимости фоновых звуков (ЗВУКИ ВОКРУГ)” (с. 26)

### КОМФОРТНОЕ ПРОСЛУШИВАНИЕ

Данный продукт имеет функцию КОМФОРТНОЕ ПРОСЛУШИВАНИЕ, которая позволяет наслаждаться насыщенным качественным звуком даже при низкой громкости. Ориентируясь на характеристики человеческого уха, где низкие и высокие звуки становится труднее услышать при более низких уровнях громкости, а также на разное звучание в различных условиях прослушивания, данная функция корректирует баланс звуков для оптимального звучания в соответствии с уровнем громкости. Благодаря передаче естественного звука, который легко слушать, данная функция сокращает нагрузку на уши, вызванную чрезмерным уровнем громкости.

### РЕЖИМ ИГР

Данная функция также обеспечивает более синхронное воспроизведение изображения и звука, что удобно при просмотре видеоролика или во время игры.

### Поддержка функции смартфона

Данный продукт можно использовать для телефонных разговоров и запуска голосового помощника при подключении к данному продукту.

### Специальное приложение для смартфона: Headphone Control

Установите приложение Headphone Control на смартфоне, чтобы настроить более детальные параметры.

Можно переключаться между значениями ВКЛ/ВЫКЛ для функций ЗВУКИ ВОКРУГ, КОМФОРТНОЕ ПРОСЛУШИВАНИЕ, РЕЖИМ ИГР и т.д.

### **ПРИМЕЧАНИЕ**

- Функция ЗВУКИ ВОКРУГ позволяет слышать окружающие звуки, но она не гарантирует, что вы сможете слышать все звуки. Вы можете не слышать звуки окружающей среды при увеличении громкости аудиосигнала или в определенных ситуациях.
- При использовании режима РЕЖИМ ИГР время задержки при передаче изображения и звука может измениться или качество звука и стабильность соединения может снизиться, это зависит от среды, в которой используется продукт, и от того, как вы его носите.

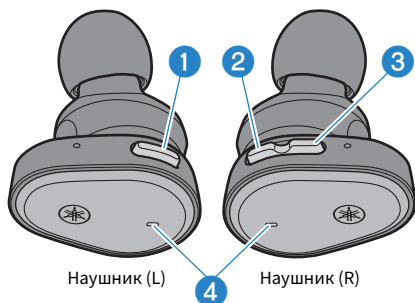
### **Ссылки по теме**

- “Первоначальное сопряжение” (с. 17)
- “Улучшение слышимости фоновых звуков (ЗВУКИ ВОКРУГ)” (с. 26)
- “Запуск голосового помощника” (с. 28)
- “Сведения о приложении Headphone Control” (с. 29)
- “Настройки приложения” (с. 30)

## Названия аксессуаров и компонентов

Проверьте наличие всех аксессуаров в комплекте поставки продукта.

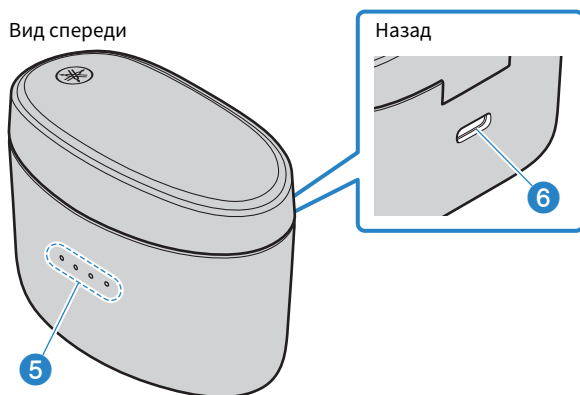
### Наушники



- 1 **Функциональная клавиша**
- 2 **Клавиша + (плюс)**
- 3 **Клавиша – (минус)**
- 4 **Индикатор**

### Чехол-аккумулятор

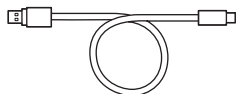
Вид спереди



- 5 **Индикаторы зарядки**
- 6 **Разъем для зарядки**

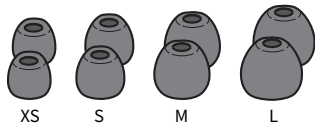


### **USB-кабель питания (30 см; тип А - С)**



### **Насадки для наушников (XS, S, M, L; комплект каждого размера)**

Примечание Насадки для наушников размера М уже установлены.



### **Краткое руководство по началу работы**

#### **Брошюра по безопасности**

#### **ПРИМЕЧАНИЕ**

- Наушники хранятся в чехле-аккумуляторе.
- Наушники имеют встроенный микрофон.
- Чехол-аккумулятор имеет батарею для зарядки наушников.

# Зарядка и питание

## Зарядка наушников

Зарядите наушники перед использованием, поместив их в чехол-аккумулятор.

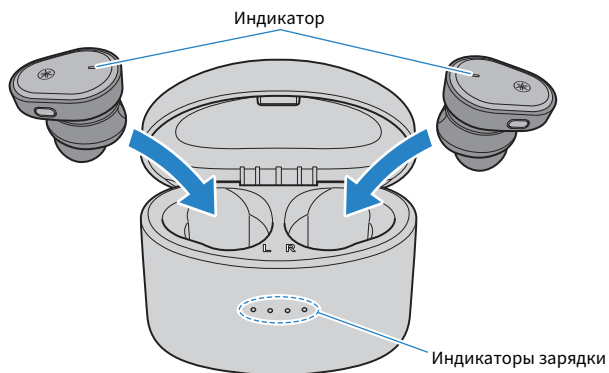
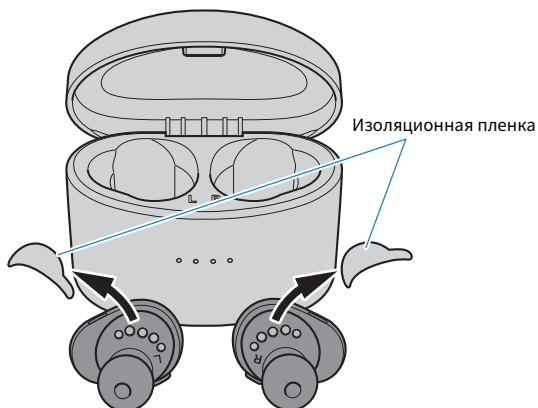


### ВНИМАНИЕ

- Чехол-аккумулятор не является водонепроницаемым. Тщательно вытирайте пот, дождевую воду, морскую воду и другие жидкости, которые попадают на наушники, прежде чем поместить их в чехол-аккумулятор.
- Зарядка должна осуществляться в пределах температурного диапазона от 5 до 40°C.

### При первом использовании продукта

- При первом использовании продукта выньте наушники из чехла-аккумулятора и снимите с каждого из них изоляционную пленку.



## **1 Откройте крышку чехла-аккумулятора.**

## **2 Поместите наушники в чехол-аккумулятор.**

В процессе зарядки индикаторы на наушниках будут гореть красным и погаснут после ее завершения.

Зарядка занимает около 1,5 часов.

### **ПРИМЕЧАНИЕ**

- При размещении наушников в чехле-аккумуляторе индикаторы на нем будут показывать оставшийся заряд аккумулятора в течение пяти секунд (за исключением периода, когда чехол-аккумулятор сам находится на зарядке).
- Во время зарядки наушников невозможно подключить их по каналу Bluetooth или использовать для воспроизведения.

### **Ссылки по теме**

“Приложение” (с. 47)

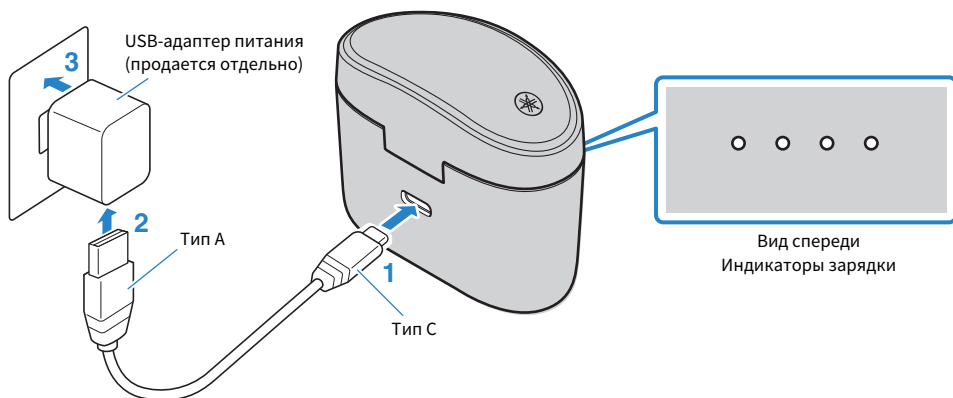
## Зарядка чехла-аккумулятора

Для зарядки чехла-аккумулятора подключите прилагаемый USB-адаптер питания.



### ВНИМАНИЕ

- Чехол-аккумулятор не является водонепроницаемым. Не подвергайте данный продукт воздействию жидкостей, таких как пот, дождевая или морская вода.
- Обязательно используйте USB-кабель питания, прилагаемый в комплекте с продуктом.
- При использовании USB-адаптера питания убедитесь, что имеющийся в продаже адаптер совместим с выходной мощностью 5 В постоянного тока (минимум 0,5 А).
- Заряжая данный продукт на территории Китая, обязательно используйте USB-адаптер питания, одобренный CCC.
- Зарядка должна осуществляться в пределах температурного диапазона от 5 до 40°C.



- 1 Вставьте USB-кабель питания (стороной типа C) в чехол-аккумулятор.**
- 2 Вставьте USB-кабель питания (стороной типа A) в USB-адаптер питания.**
- 3 Вставьте USB-адаптер питания в электрическую розетку.**

Начнется процесс зарядки. Зарядка занимает около 2,5 часов.

Во время зарядки чехла индикаторы будут гореть следующим образом.

Оставшийся заряд аккумулятора	Индикатор
100%	
75-100%	
50-75%	
25-50%	
0-25%	

: Горит

: Мигает

: Не горит

**ПРИМЕЧАНИЕ**

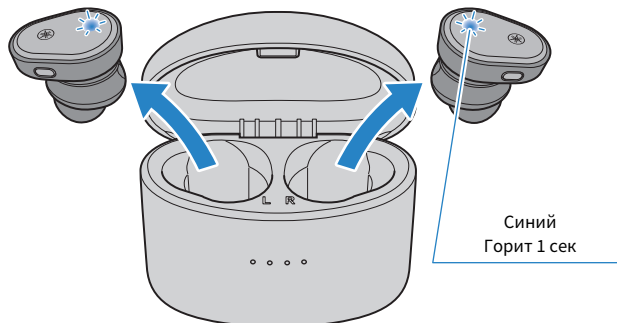
- Во время зарядки чехла-аккумулятора можно также зарядить наушники.
- Можно осуществлять зарядку через USB-порт на компьютере вместо использования USB-адаптера питания.
- При размещении наушников в чехле-аккумуляторе индикаторы на нем будут показывать оставшийся заряд аккумулятора в течение пяти секунд (за исключением периода, когда чехол-аккумулятор сам находится на зарядке).

## Включение питания

После извлечения наушников из чехла-аккумулятора они включатся.

### 1 Извлеките наушники из чехла-аккумулятора.

Индикатор загорится, как показано ниже, и питание включится.



#### ПРИМЕЧАНИЕ

- При низком заряде аккумулятора индикатор будет мигать красным цветом три раза при включении питания. В этом случае зарядите наушник.
- Если наушники извлечены из чехла-аккумулятора или если они не включаются при извлечении из чехла-аккумулятора, удерживайте функциональную клавишу на наушнике (L) и клавишу + (плюс) на наушнике (R), пока индикаторы не загорятся синим, чтобы включить наушники.

#### Ссылки по теме

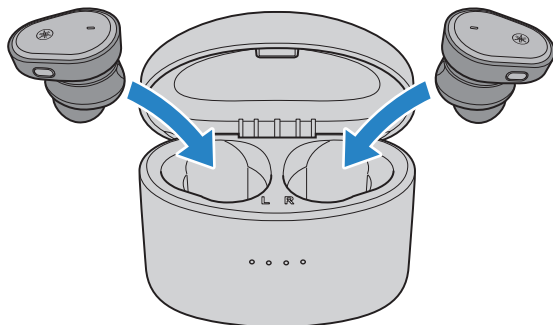
“Оставшийся заряд аккумулятора” (с. 16)

## ВЫКЛЮЧЕНИЕ ПИТАНИЯ

При помещении наушников обратно в чехол-аккумулятор они выключатся.

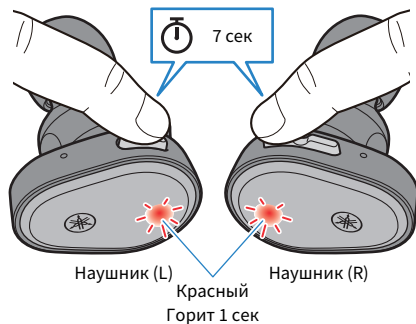
### 1 Поместите наушники в чехол-аккумулятор.

Питание наушников выключится и продукт перейдет в режим зарядки.



#### ПРИМЕЧАНИЕ

Чтобы выключить питание наушников, не помещая их в чехол-аккумулятор, удерживайте функциональную клавишу на наушнике (L) и клавишу + (плюс) на наушнике (R), пока индикаторы не загорятся красным. В наушниках вы услышите аудиосообщение «Power Off».



## Оставшийся заряд аккумулятора

После включения продукта можно проверить количество оставшегося заряда аккумулятора по аудиосообщению в наушниках и по индикаторам.

- **Аудиосообщения:**

- Battery High: высокий уровень заряда
- Battery Medium: средний уровень заряда
- Battery Low: низкий уровень заряда

### ПРИМЕЧАНИЕ

Можно проверить оставшийся заряд аккумулятора чехла в следующих случаях.

- Зарядка чехла-аккумулятора
- Сразу после расположения наушников в чехле-аккумуляторе (кроме случаев, когда сам чехол заряжается).

### Ссылки по теме

“Зарядка чехла-аккумулятора” (с. 12)



# Возможность подключения по каналу Bluetooth® Connectivity

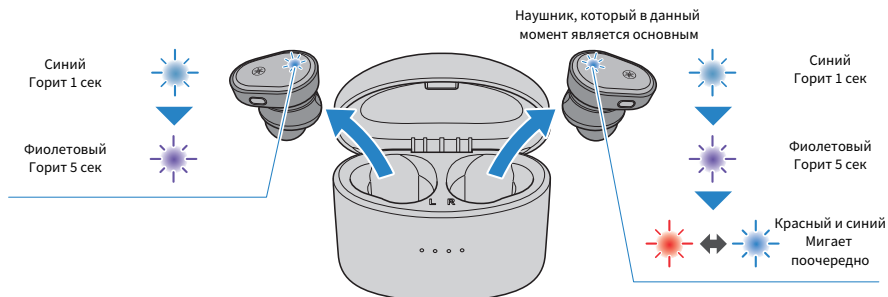
## Первоначальное сопряжение

При первом подключении данного продукта к устройству Bluetooth (например, к смартфону) следуйте описанным ниже шагам, чтобы выполнить сопряжение (регистрацию) данного продукта с этим устройством.

[Тег поиска] #Q02 Сопряжение

### 1 Извлеките наушники из чехла-аккумулятора.

Оба наушника включатся и автоматически подключатся. Один из наушников, (L) или (R), будет основным и его индикатор загорится, как показано на рисунке ниже, когда аппарат перейдет в режим ожидания сопряжения. В наушнике вы услышите аудиосообщение «Pairing». Наушник (L) или наушник (R) может стать основным.



#### ПРИМЕЧАНИЕ

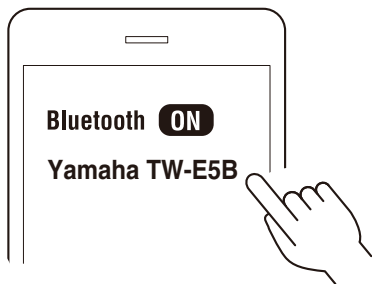
Индикаторы могут мигать синим некоторое время после извлечения наушников из чехла-аккумулятора.

### 2 Активируйте функцию Bluetooth на устройстве Bluetooth.

Появится список устройств Bluetooth, которые можно подключить.

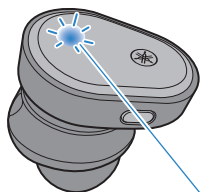
### 3 Выберите данный продукт из списка на устройстве Bluetooth.

Выберите список «Yamaha...», а не список «LE-Yamaha...».



После подключения индикатор на основном наушнике загорится, как показано ниже. В наушнике вы услышите аудиосообщения «Pairing Successful» и «Connected».

Наушник, который в данный момент является основным



Синий  
Горит 10 сек

#### ПРИМЕЧАНИЕ

- Режим ожидания сопряжения будет автоматически завершен на данном продукте примерно через две минуты. Для повторного сопряжения или при неудачном подключении поместите наушники обратно в чехол-аккумулятор и начните с шага 1.
- Если наушники (L) и (R) не подключаются автоматически, поместите их обратно в чехол-аккумулятор и снова извлеките.
- Сопряжение данного изделия невозможно с устройствами, где требуется ключ доступа при сопряжении, поскольку данная функция не поддерживается.

#### Ссылки по теме

- “Сопряжение с другим устройством” (с. 19)
- “Подключение к уже сопряженному устройству” (с. 21)
- “Сведения о приложении Headphone Control” (с. 29)
- “Использование только одного из наушников” (с. 42)

## Сопряжение с другим устройством

Выполните описанные ниже шаги для сопряжения с другим устройством Bluetooth или для повторного сопряжения с тем же устройством.

Обратите внимание, что продукт не может подключаться к нескольким устройствам Bluetooth одновременно. Если продукт уже подключен к другому устройству Bluetooth, отключите его, а затем выполните следующие шаги.

[Тег поиска] #Q02 Сопряжение

### 1 Когда наушники (L) и (R) включены, удерживайте функциональную клавишу на наушнике (L) и клавишу + (плюс) на наушнике (R) около трех секунд.

Один из наушников (L) или (R) будет основным и его индикатор попеременно мигает красным и синим, пока вы слышите сообщение «Pairing». Это означает, что наушник находится в режиме ожидания сопряжения.

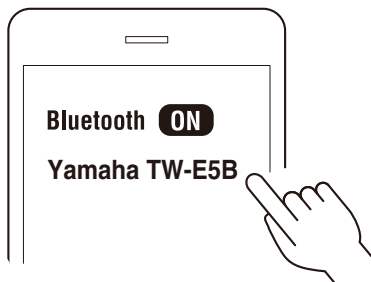


### 2 Активируйте функцию Bluetooth на устройстве Bluetooth.

Появится список устройств Bluetooth, которые можно подключить.

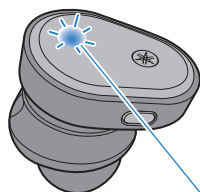
### 3 Выберите данный продукт из списка на устройстве Bluetooth.

Выберите список «Yamaha...», а не список «LE-Yamaha...».



В случае успешного подключения вы услышите аудиосообщения «Pairing Successful» и «Connected» в наушнике, который мигает красным и синим. Индикатор имеет показанное ниже значение.

Наушник, который в данный момент является основным



Синий  
Горит 10 сек

Наушники (L) и (R) подключаются автоматически и готовы к использованию.

#### ПРИМЕЧАНИЕ

- Режим ожидания сопряжения будет автоматически завершен на данном продукте примерно через две минуты. Для повторного сопряжения начните с шага 1.
- Если наушники (L) и (R) не подключаются автоматически, поместите их обратно в чехол-аккумулятор и снова извлеките.
- До трех устройств Bluetooth можно зарегистрировать с данным продуктом. При сопряжении устройства свыше предельного количества информация об устройстве, сопряжение которого было выполнено первым (самое давнее сопряжение), будет удалена.
- Данный продукт не поддерживает многоточечное подключение (подключение к нескольким устройствам одновременно).
- Сопряжение данного изделия невозможно с устройствами, где требуется ключ доступа при сопряжении, поскольку данная функция не поддерживается.

#### Ссылки по теме

- «Первоначальное сопряжение» (с. 17)
- «Подключение к уже сопряженному устройству» (с. 21)
- «Сведения о приложении Headphone Control» (с. 29)
- «Использование только одного из наушников» (с. 42)

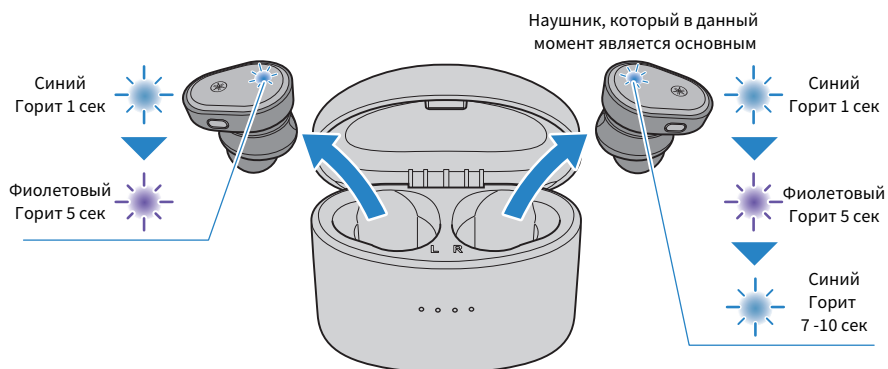
## Подключение к уже сопряженному устройству

Ниже описан процесс подключения к устройству Bluetooth, с которым уже устанавливалось сопряжение данного продукта.

### 1 Активируйте функцию Bluetooth на устройстве Bluetooth.

### 2 Извлеките наушники из чехла-аккумулятора.

Оба наушника включатся и автоматически подключатся к последнему устройству Bluetooth, к которому они были подключены. После подключения индикаторы загорятся, как показано ниже.



В случае успешного подключения вы услышите аудиосообщение «Connected» в наушниках.

Если наушники автоматически не подключаются к устройству Bluetooth, они ожидают подключения или находятся в режиме ожидания сопряжения. Установите подключение к наушникам со стороны устройства Bluetooth.

### ПРИМЕЧАНИЕ

- Один из наушников (L или R) будет основным при подключении в соответствии с оставшимся зарядом аккумулятора.
- Если наушники (L) и (R) не подключаются автоматически, поместите их обратно в чехол-аккумулятор и снова извлеките.
- Данный продукт не поддерживает многоточечное подключение (подключение к нескольким устройствам одновременно).

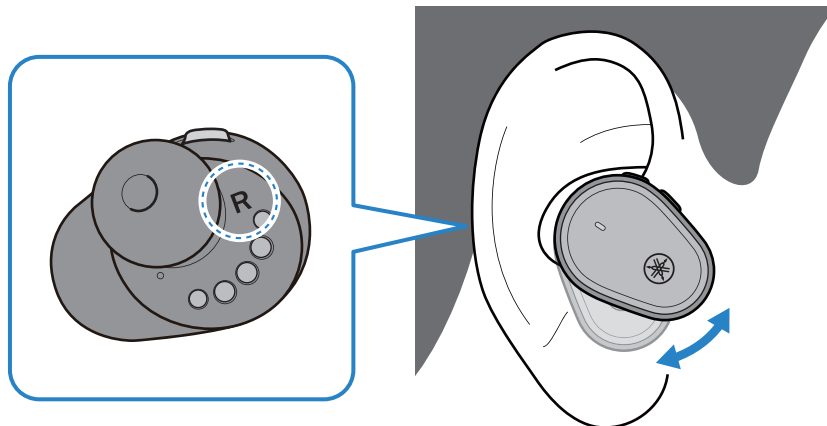
### Ссылки по теме

- “Первоначальное сопряжение” (с. 17)
- “Сопряжение с другим устройством” (с. 19)
- “Использование только одного из наушников” (с. 42)

## Ношение продукта

### Надевание наушников

Проверьте маркировку на L (левом) и R (правом) наушнике, чтобы убедиться, что они вставлены в правильное ухо. Медленно поверните наушники так, чтобы они хорошо прилегали к ушам, когда вы их надеваете.



#### ВНИМАНИЕ

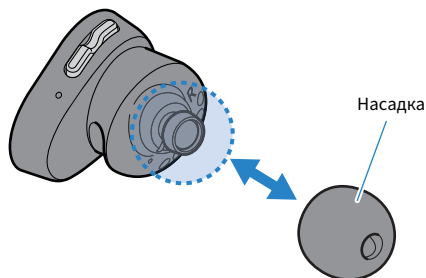
- После надевания сильно не надавливайте на наушники и не передвигайте их. Это может травмировать уши.
- Если наушники все еще прилегают неплотно к ушам, попробуйте заменить насадки.
- Поскольку это изделие спроектировано так, чтобы прилегать к ушам, вы можете почувствовать усталость в ушах в зависимости от прилегания наушников. Если вы заметите какие-либо проблемы с кожей после прямого контакта с данным изделием, немедленно прекратите его использование. Если проблема не устраняется, обратитесь к врачу.

#### Ссылки по теме

“Замена насадок” (с. 23)

## Замена насадок

При использовании других насадок выберите размер, который соответствует вашим ушам. Надевая наушники, используйте насадки, которые максимально изолируют фоновые звуки, когда аудиосигнал не воспроизводится.



### ПРИМЕЧАНИЕ

В комплект поставки продукта входят четыре размера насадок. Наушники поставляются с установленными насадками размера M.



### ВНИМАНИЕ

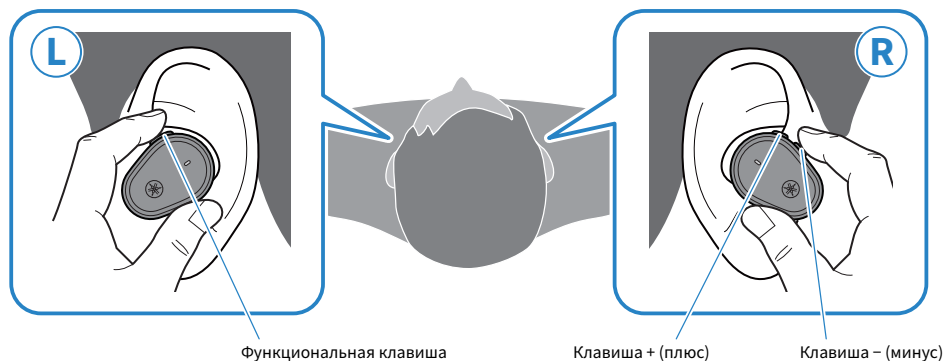
- Не используйте сломанные насадки и не носите наушники без насадок. Это может травмировать уши.
- Плотно прикрепите насадки. В противном случае их фиксация может ослабнуть внутри ушей, что может травмировать уши. Если фиксация насадки ослабла внутри уха, обратитесь к врачу.
- После снятия храните насадки в недоступном для детей месте во избежании их случайного проглатывания.

Использование (воспроизведение аудиосигнала и телефонные вызовы) > Воспроизведение музыки на данном продукте

# Использование (воспроизведение аудиосигнала и телефонные вызовы)

## Воспроизведение музыки на данном продукте

Можно управлять данным продуктом во время воспроизведения с помощью соответствующих клавиш следующим образом.



### Регуляторы громкости

- Увеличение громкости  
Нажмите клавишу + (плюс).
- Уменьшение громкости  
Нажмите клавишу - (минус).

### Воспроизведение аудиосигнала

- Пауза/воспроизведение  
Нажмите функциональную клавишу.
- Переход к следующей композиции  
Нажмите клавишу + (плюс) дважды.
- Возврат к началу композиции (в середине композиции) или переход к предыдущей композиции (в начале композиции)  
Нажмите клавишу - (минус) дважды.  
Операция может отличаться в зависимости от используемого устройства Bluetooth или приложения.

### ПРИМЕЧАНИЕ

При подключении к устройству (например, смартфону), на котором можно регулировать громкость, вы также можете настроить громкость с помощью устройства.

- Чтобы выбрать композицию для воспроизведения, используйте подключенное устройство.



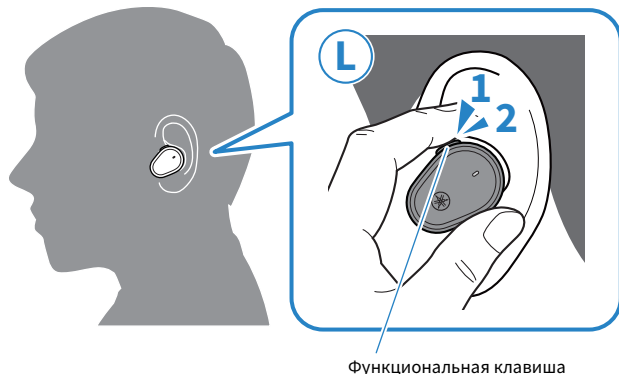
Использование (воспроизведение аудиосигнала и телефонные вызовы) > Воспроизведение музыки на данном продукте

**Ссылки по теме**

- “Настройки приложения” (с. 30)
- “Использование только одного из наушников” (с. 42)

## Улучшение слышимости фоновых звуков (ЗВУКИ ВОКРУГ)

Функция ЗВУКИ ВОКРУГ позволяет слышать окружающие звуки, например, объявления в общественном транспорте, звуки проезжающих мимо автомобилей и т.д.



Функциональная клавиша

### Включение и выключение функций ЗВУКИ ВОКРУГ/ВЫКЛ

#### 1 Нажмите функциональную клавишу дважды.

Нажмите клавишу дважды для включения и выключения.

ЗВУКИ ВОКРУГ → ВЫКЛ → возврат к ЗВУКИ ВОКРУГ

- Если функция ЗВУКИ ВОКРУГ имеет значение ВКЛ: звучит восходящий фортепианный аккорд.
- Если функция ЗВУКИ ВОКРУГ имеет значение ВЫКЛ: звучит нисходящий фортепианный аккорд.

#### ПРИМЕЧАНИЕ

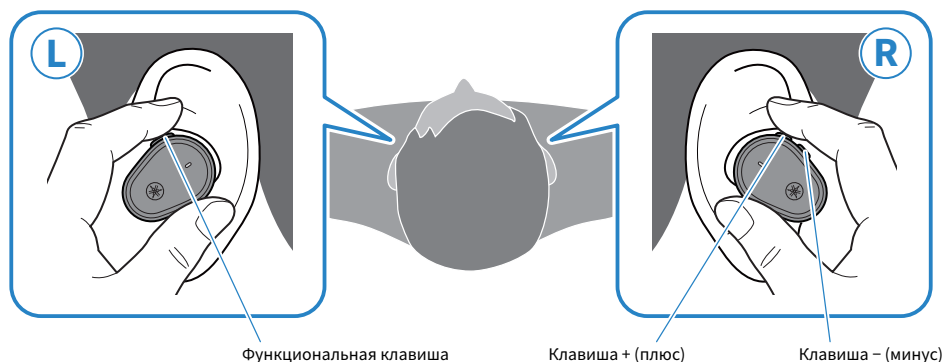
- По умолчанию установлено значение ВЫКЛ.
- Функция ЗВУКИ ВОКРУГ позволяет слышать окружающие звуки, но она не гарантирует, что вы сможете слышать все звуки. Вы можете не слышать звуки окружающей среды при увеличении громкости аудиосигнала или в определенных ситуациях.
- Данную функцию можно также настроить с помощью приложения Headphone Control. Ниже представлены возможные значения.
  - ВКЛ: функция ЗВУКИ ВОКРУГ включена.
  - ВЫКЛ (настройка по умолчанию): обычный режим воспроизведения.
- В зависимости от типа воспроизводимого звука и окружающей обстановки фоновый звук может быть плохо слышен. В этом случае приостановите воспроизведение.
- Не накрывайте наушники рукой. Если ваша рука закрывает микрофон, эффект ЗВУКИ ВОКРУГ будет работать неправильно и вы можете слышать шум.
- Эффект ЗВУКИ ВОКРУГ не работает во время телефонного разговора или при поступлении входящего вызова.

#### Ссылки по теме

- “Воспроизведение музыки на данном продукте” (с. 24)
- “Настройки приложения” (с. 30)

## Разговоры по телефону

Данный продукт можно использовать для разговора по телефону при подключении к устройству Bluetooth, например, к смартфону. Для управления используйте продукт следующим образом.



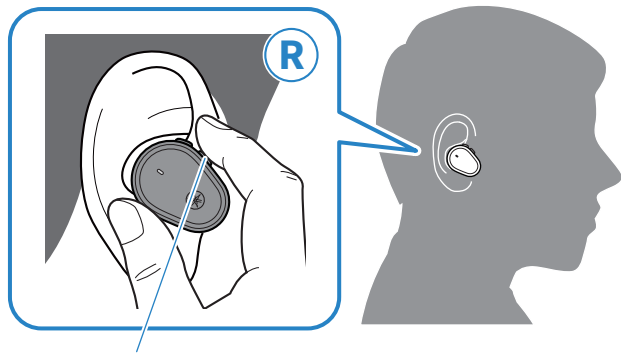
- Прием телефонного вызова  
При поступлении входящего телефонного вызова нажмите функциональную клавишу.
- Завершение телефонного вызова  
Во время телефонного вызова удерживайте функциональную клавишу около секунды.
- Игнорирование вызова  
При поступлении входящего телефонного вызова удерживайте функциональную клавишу около секунды.
- Увеличение громкости  
Во время телефонного вызова нажмите клавишу + (плюс).
- Уменьшение громкости  
Во время телефонного вызова нажмите клавишу - (минус).

### ПРИМЕЧАНИЕ

При поступлении входящего вызова воспроизведение любого аудиосигнала приостанавливается. Воспроизведение аудиосигнала автоматически возобновится после завершения или отклонения вызова.

## Запуск голосового помощника

Данный продукт можно использовать для управления функцией голосового помощника, например, Siri или Google Ассистент. Эта функция доступна при подключении данного продукта к устройству Bluetooth, которое поддерживает голосового помощника.



Клавиша – (минус)

- Запустить голосового помощника  
Удерживайте клавишу – (минус) (около секунды).
- Выключение голосового помощника
  - При использовании Siri  
Удерживайте клавишу – (минус) (около секунды).
  - При использовании Google Ассистент  
Управляйте с помощью устройства Bluetooth.

### ПРИМЕЧАНИЕ

Операции для функции голосового помощника варьируются в зависимости от устройства Bluetooth. Подробнее см. руководство пользователя по устройству Bluetooth.

## Специальное приложение

### Сведения о приложении Headphone Control

Приложение для смартфонов Headphone Control специально предназначено для достижения наилучшего качества звука в наушниках Yamaha.

[Тег поиска] #Q03 Приложение



Данное приложение позволяет выполнять следующие действия.

- Отображение состояния наушников (например, оставшегося заряда аккумулятора)
- Выполнение детальных настроек на наушниках

Установите приложение из магазина App Store (для устройств iOS) или Google Play (для устройств Android™). Подробнее см. сведения о приложении в каждом магазине.

## Настройки приложения

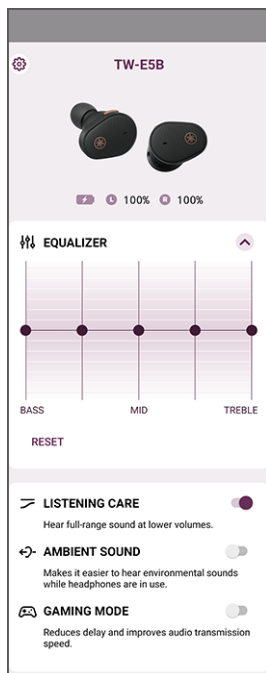
В данном разделе описываются настройки и элементы, которые можно проверить с помощью приложения Headphone Control.

[Тег поиска] #Q03 Приложение

### ПРИМЕЧАНИЕ

Экран приложения и элементы могут отличаться в зависимости от продукта.

### Главный экран



- ЭКВАЛАЙЗЕР

Данный пятиполосный графический эквалайзер позволяет создавать индивидуальные настройки звука.

#### Настройки усиления для каждого эквалайзера

- 0 dB (настройка по умолчанию)

- КОМФОРТНОЕ ПРОСЛУШИВАНИЕ

Когда функция КОМФОРТНОЕ ПРОСЛУШИВАНИЕ включена, данный продукт автоматически регулирует качество звука в соответствии с громкостью воспроизведения. Данная функция регулирует баланс частот, обеспечивая воспроизведение насыщенного качественного звука даже при низкой громкости.

#### Настройки

- ВКЛ (настройка по умолчанию): функция КОМФОРТНОЕ ПРОСЛУШИВАНИЕ включена
- ВЫКЛ: функция КОМФОРТНОЕ ПРОСЛУШИВАНИЕ выключена

- ЗВУКИ ВОКРУГ

Данная функция позволяет слышать окружающие звуки, например, объявления в общественном транспорте, звуки проезжающих мимо автомобилей и т.д.

**Настройки**

- ВКЛ: функция ЗВУКИ ВОКРУГ включена
- ВЫКЛ (настройка по умолчанию): функция ЗВУКИ ВОКРУГ выключена (обычный режим воспроизведения)

- РЕЖИМ ИГР

Данная функция также обеспечивает более синхронное воспроизведение изображения и звука, что удобно при просмотре видеоролика или во время игры.

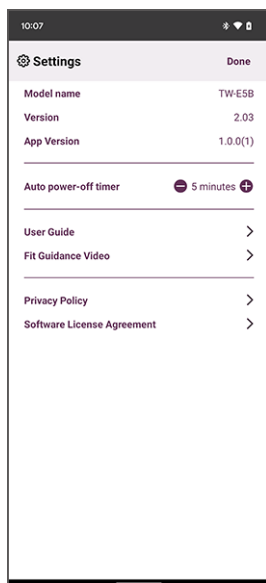
**Настройки**

- ВКЛ: функция РЕЖИМ ИГР включена
- ВЫКЛ (настройка по умолчанию): функция РЕЖИМ ИГР выключена

## ПРИМЕЧАНИЕ

- Функция ЗВУКИ ВОКРУГ не гарантирует, что вы сможете слышать все звуки. Вы можете не слышать звуки окружающей среды при увеличении громкости аудиосигнала или в определенных ситуациях.
- При использовании режима РЕЖИМ ИГР время задержки при передаче изображения и звука может измениться или качество звука и стабильность соединения может снизиться, это зависит от среды, в которой используется продукт, и от того, как вы его носите.

## Экран настроек



- Автоотключение

Настройка периода времени, по истечении которого выключается питание после отключения устройства Bluetooth.

**Настройки**

- ВЫКЛ
- 5 минут (настройка по умолчанию)
- 30 минут
- 1 час
- 3 часа
- Проверить наличие обновлений  
Проверка на наличие новых версий прошивки и выполнение обновлений.
- Руководство пользователя  
Доступ к инструкции



# Поиск и устранение неисправностей

## Прочтите сначала следующие инструкции

Если продукт не работает должным образом в процессе использования, сначала проверьте следующее.

[Тег поиска] #Q01 Поиск и устранение неисправностей

● **После помещения наушников обратно в чехол-аккумулятор подождите минимум 10 секунд и снова извлеките их.**

Если проблема не решена, выполните инициализацию наушников (возврат к заводским настройкам).

- “Инициализация (возврат к заводским настройкам)” (с. 43)

● **Убедитесь, что продукт достаточно заряжен.**

- “Зарядка наушников” (с. 10)
- “Зарядка чехла-аккумулятора” (с. 12)

● **Обновите прошивку данного продукта до последней версии.**

- “Обновление прошивки” (с. 45)

● **Проверьте следующие пункты в соответствии с вашей неисправностью.**

- “Не удается установить подключение” (с. 34)
- “Питание не включается” (с. 35)
- “Не удается зарядить продукт” (с. 36)
- “Продукт не работает или не воспроизводит звук” (с. 37)
- “Нет звука” (с. 38)
- “Звук слышен только из одного наушника” (с. 39)
- “Звук недостаточно хороший или звучание странное” (с. 40)
- “Звук искажен, слышен шум или звук прерывается” (с. 41)
- “Использование только одного из наушников” (с. 42)
- “Инициализация (возврат к заводским настройкам)” (с. 43)

## Не удается установить подключение

### ● Наушники (L) и (R) подключаются неправильно.

Поместите наушники обратно в чехол-аккумулятор и снова извлеките их.

Оба наушника включатся и автоматически подключатся. Индикаторы имеют показанные ниже значения.

- Питание включено: Синий, горит 1 сек
  - Наушники (L) и (R) подключены: Фиолетовый, горит 5 сек
- Индикаторы могут мигать синим некоторое время после извлечения наушников из чехла-аккумулятора.

### ● Сопряжение продукта выполняется некорректно.

Если информация о данном продукте остается в списке подключенных устройств на устройстве Bluetooth, удалите информацию и попробуйте снова установить сопряжение.

- “Сопряжение с другим устройством” (с. 19)

### ● Информация об устройстве Bluetooth, которое было зарегистрировано на данном продукте, удалена.

При сопряжении устройства свыше предельного количества сопрягаемых устройств Bluetooth информация об устройстве, сопряжение которого было выполнено первым (самое давнее сопряжение), удаляется. Выполните сопряжение продукта еще раз.

- “Сопряжение с другим устройством” (с. 19)

### ● Данный продукт, возможно, уже подключен к другому устройству Bluetooth.

На устройстве Bluetooth удалите подключение к данному продукту, а затем снова установите подключение к продукту.

### ● Данный продукт и устройство Bluetooth находятся слишком далеко друг от друга.

Переместите данный продукт ближе к устройству Bluetooth.

### ● Устройство, излучающее электромагнитные волны (например, микроволновая печь, точка доступа и т.д.) может находиться поблизости.

Не используйте продукт рядом с другими устройствами, которые излучают электромагнитные волны.

### ● Возможно, вы используете неподдерживаемое устройство Bluetooth.

Сопряжение данного изделия невозможно с устройствами, где требуется ключ доступа при сопряжении, поскольку данная функция не поддерживается.

## Питание не включается

● **Возможно, оставшегося заряда аккумулятора недостаточно.**

Зарядите продукт.

- “Зарядка наушников” (с. 10)

● **Заряд батареи чехла-аккумулятора может быть исчерпан в процессе зарядки наушников.**

Включите питание вручную, удерживая функциональную клавишу и клавишу + (плюс) около секунды, пока индикатор не загорится синим. Это также можно сделать посредством зарядки чехла-аккумулятора.

- “Зарядка чехла-аккумулятора” (с. 12)
- “Включение питания” (с. 14)

● **Продукт временно не функционирует стабильно.**

После помещения наушников обратно в чехол-аккумулятор подождите минимум 10 секунд и снова извлеките их.

Если проблема не решена, выполните инициализацию наушников (возврат к заводским настройкам).

- “Инициализация (возврат к заводским настройкам)” (с. 43)

## Не удается зарядить продукт

- **Компьютер не включен (при зарядке от компьютера).**

Включите питание компьютера, а затем зарядите продукт.

- **Возможно, вы используете USB-кабель питания, отличный от кабеля, прилагаемого в комплекте с продуктом.**

Используйте прилагаемый USB-кабель питания для правильной зарядки продукта.

- **Наушники и разъемы для зарядки в чехле-аккумуляторе могут не входить в контакт.**

Наушники не будут заряжаться, если они неправильно расположены в чехле-аккумуляторе. Кончиками пальцев слегка подвигайте наушники из стороны в сторону и расположите их в надлежащем положении внутри отсеков для хранения, убедившись, что загорелись индикаторы наушников. Также имейте в виду, что наушники могут заряжаться неправильно в случае наличия какой-либо пыли или грязи на поверхностях, где наушники и разъемы для зарядки на чехле-аккумуляторе входят в контакт. Используйте сухую мягкую ткань, ватную палочку или подобный материал для протирания этих поверхностей перед зарядкой.

## Продукт не работает или не воспроизводит звук

● **Зарядка наушников продолжается.**

Невозможно использовать продукт во время зарядки. Используйте наушники после завершения зарядки.

● **Заряда аккумулятора недостаточно.**

Зарядите наушники

- “Зарядка наушников” (с. 10)
- “Зарядка чехла-аккумулятора” (с. 12)

● **Продукт временно не функционирует стабильно.**

После помещения наушников обратно в чехол-аккумулятор подождите минимум 10 секунд и снова извлеките их.

Если проблема не решена, выполните инициализацию наушников (возврат к заводским настройкам).

- “Инициализация (возврат к заводским настройкам)” (с. 43)

## Нет звука

● **Наушники не подключены к устройству Bluetooth.**

Выполните сопряжение данного продукта.

- “Первоначальное сопряжение” (с. 17)
- “Сопряжение с другим устройством” (с. 19)

● **Уровень громкости слишком низкий.**

Увеличьте громкость.

- “Воспроизведение музыки на данном продукте” (с. 24)

● **Воспроизведение аудиосигнала остановилось.**

Запустите воспроизведение.

- “Воспроизведение музыки на данном продукте” (с. 24)

## Звук слышен только из одного наушника

### ● Наушники (L) и (R) подключаются неправильно.

Поместите наушники обратно в чехол-аккумулятор и снова извлеките их.

Оба наушника включатся и автоматически подключатся. Индикаторы имеют показанные ниже значения.

- Питание включено: Синий, горит 1 сек
  - Наушники (L) и (R) подключены: Фиолетовый, горит 5 сек
- Индикаторы могут мигать синим некоторое время после извлечения наушников из чехла-аккумулятора.

### ● Поступающий сигнал может быть нечетким, что делает соединение нестабильным.

Отойдите подальше от беспроводных устройств, например, точек доступа или приборов, которые излучают электромагнитные волны, например, микроволновые печи. Поместите оба наушника в чехол-аккумулятор, а затем снова достаньте их.

### ● Возможно, вы используете приложение для смартфона, которое генерирует звук только по одному каналу.

Проверьте, можете ли вы слышать звук, поступающий по левому и правому каналу, для этого воспроизведите звук с помощью другого приложения.

### ● Один из наушников может быть выключен.

Включите питание.

- “Включение питания” (с. 14)

### ● Информация о подключении для зарегистрированного устройства Bluetooth может быть неверной.

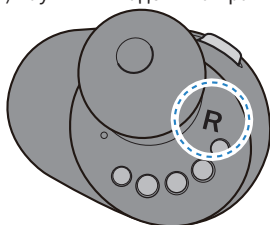
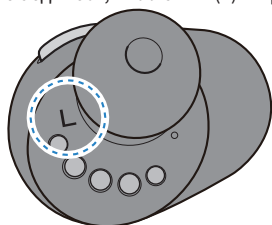
Удалите информацию о подключении данного продукта с устройства Bluetooth, а затем выполните сопряжение наушников с устройством Bluetooth.

- “Сопряжение с другим устройством” (с. 19)

## Звук недостаточно хороший или звучание странное

● **Возможно, вы надели наушники с нарушением ориентации сторон (L/R).**

Убедитесь, что левый (L) и правый (R) наушники надеты на правильные стороны.



• “Надевание наушников” (с. 22)

● **Насадки не подходят к моим ушам.**

Замените насадки на размер, который соответствует форме ваших ушей.

• “Замена насадок” (с. 23)



## Звук искажен, слышен шум или звук прерывается

### ● Поступающий сигнал может быть нечетким, что делает соединение нестабильным.

Отойдите подальше от беспроводных устройств, например, точек доступа или приборов, которые излучают электромагнитные волны, например, микроволновые печи.

Попробуйте разместить подключенное устройство Bluetooth максимально близко к продукту.

Устройства с возможностью подключения к беспроводной сети могут передавать сигналы, которые препятствуют соединению Bluetooth. В этом случае выключите функцию подключения к беспроводной сети на устройстве Bluetooth.

### ● Продукт временно не функционирует стабильно.

После помещения наушников обратно в чехол-аккумулятор подождите минимум 10 секунд и снова извлеките их.

Если проблема не решена, выполните инициализацию наушников (возврат к заводским настройкам).

- “Инициализация (возврат к заводским настройкам)” (с. 43)

### ● Параметр РЕЖИМ ИГР имеет значение ВКЛ.

Установите для параметра РЕЖИМ ИГР значение ВЫКЛ.

При использовании режима РЕЖИМ ИГР время задержки при передаче изображения и звука может измениться или качество звука и стабильность соединения может снизиться, это зависит от среды, в которой используется продукт, и от того, как вы его носите.

- “Воспроизведение музыки на данном продукте” (с. 24)
- “Настройки приложения” (с. 30)

## Использование только одного из наушников

Выполните сопряжение наушника, который хотите использовать, с устройством Bluetooth.

При выполнении сопряжения обратите внимание на следующее.

- Данный продукт не имеет функции конвертирования стереофонического звука в монофонический.
- Боковые клавиши L и R на наушниках работают по-разному. При использовании только одного наушника используйте устройство Bluetooth для управления функциями, например, воспроизведением или разговором по телефону.

## Инициализация (возврат к заводским настройкам)

Выполните описанные ниже шаги, чтобы инициализировать данный продукт (выполнить возврат к заводским настройкам).

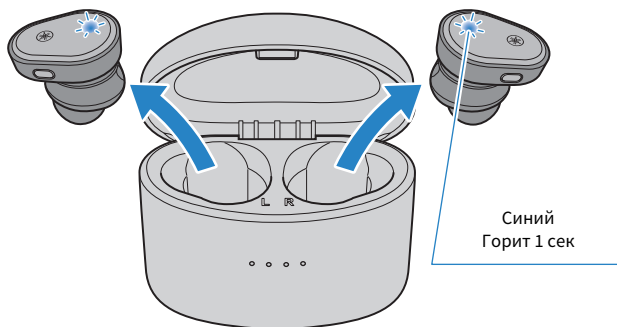
[Тег поиска] #Q04 Сброс настроек

### Инициализация (возврат к заводским настройкам)

Данная операция позволяет восстановить все настройки наушников до заводских значений по умолчанию. Информация о зарегистрированных (сопряженных) устройствах будет удалена.

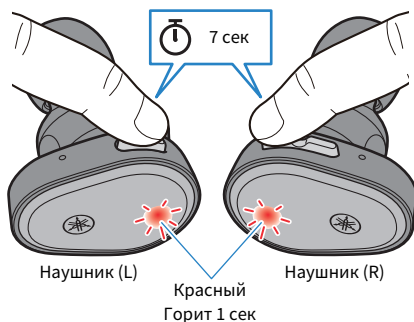
#### 1 Извлеките наушники (L) и (R) из чехла-аккумулятора.

Индикаторы загорятся синим на одну секунду.



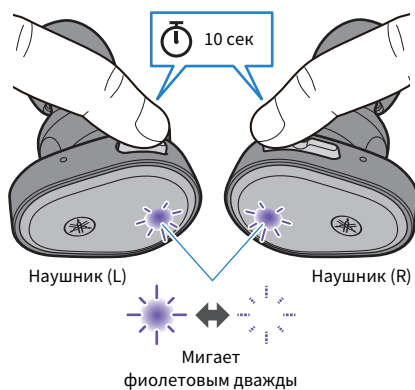
#### 2 Удерживайте функциональную клавишу и клавишу + (плюс) в течение примерно семи секунд, чтобы выключить питание.

Убедитесь, что индикатор горит, как показано ниже.



### 3 После выключения питания удерживайте функциональную клавишу и клавишу + (плюс) в течение 10 секунд.

Убедитесь, что индикатор горит, как показано ниже.



### 4 Поместите наушники (L) и (R) в чехол-аккумулятор.

Наушники инициализированы (выполнен возврат к заводским настройкам).

#### Ссылки по теме

“Первоначальное сопряжение” (с. 17)

## Обновление прошивки

Обновите прошивку данного продукта с помощью приложения Headphone Control.

Прошивка данного продукта может обновляться с целью добавления новых функций, исправления ошибок и т.д. Подробнее о содержании обновлений см. на веб-сайте Yamaha на странице информации о продукте.

### УВЕДОМЛЕНИЕ

- Для стабильной передачи данных между продуктом и устройством Bluetooth обновляйте прошивку в том месте, где хороший сигнал. В процессе обновления прошивки не выполняйте следующие действия.
  - Помещение наушников в чехол-аккумулятор
  - Выключение питания продукта
  - Закрытие приложения Headphone Control или использование другого приложения
  - Выключение смартфона
  - Аннулирование подключения между смартфоном и данным продуктом

**1 На главном экране приложения Headphone Control откройте меню.**

**2 Нажмите «Проверить наличие обновлений».**

При наличии новой версии прошивки вы увидите инструкции по выполнению обновления. Установите версию прошивки, следуя инструкциям на экране.

### Ссылки по теме

- “Сведения о приложении Headphone Control” (с. 29)
- “Настройки приложения” (с. 30)

## Список центров технической поддержки

Если проблема не решена, свяжитесь с нами для получения поддержки по продукту, как показано ниже.

### **Для пользователей в Японии**

- Обратитесь в магазин, где вы приобрели данный продукт, или в центр технической поддержки, указанный в «Краткое руководство по началу работы», которое прилагается к продукту.

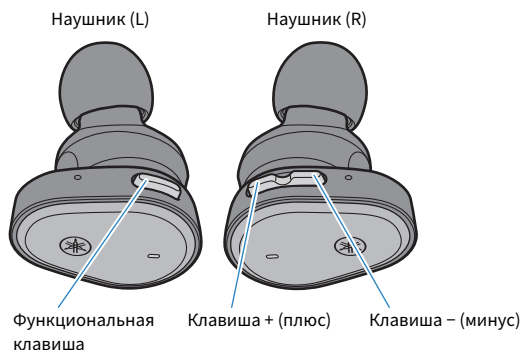
### **Для пользователей за пределами Японии**

- Обратитесь к ближайшему авторизованному дилеру или в сервисный центр Yamaha.  
<https://manual.yamaha.com/av/support/>

# Приложение

## Список операций

Ниже перечислены основные операции данного продукта.



### Питание

- Включение питания  
Извлеките из чехла-аккумулятора
- Выключение питания  
Функциональная клавиша, клавиша + (плюс) (удерживайте в течение семи секунд)

### Громкость

- Увеличение громкости  
Клавиша + (плюс)
- Уменьшение громкости  
Клавиша - (минус)

### Воспроизведение аудиосигнала

- Пауза/воспроизведение  
Функциональная клавиша
- Переход к следующей композиции  
Клавиша + (плюс) (нажмите быстро два раза)
- Возврат к началу композиции или переход к предыдущей композиции  
Клавиша - (минус) (нажмите быстро два раза)  
Операция может отличаться в зависимости от используемого устройства Bluetooth или приложения.

### Выбор режимов

- Переключение ЗВУКИ ВОКРУГ ВКЛ/ВЫКЛ  
Функциональная клавиша (нажмите быстро 2 раза подряд)

## **Телефонные вызовы**

- Прием телефонного вызова  
Функциональная клавиша
- Завершение телефонного вызова  
Функциональная клавиша (удерживайте во время вызова в течение минимум секунды)
- Игнорирование вызова  
Функциональная клавиша (удерживайте во время поступления входящего вызова в течение минимум секунды)

## **Другие функции**

- Начать сопряжение  
Удерживайте функциональную клавишу и клавишу + (плюс) при включенном питании (удерживайте около трех секунд, затем отпустите)
- Запустить голосового помощника  
Клавиша – (минус) (удерживайте около одной секунды)
- Остановите голосовой помощник (только Siri)  
Клавиша – (минус) (удерживайте около одной секунды)



## Список значений индикатора и аудиосообщений

Ниже представлены значения индикатора и аудиосообщения на данном продукте.

### Значение индикатора наушника

- Включение питания  
Горит одну секунду (синим) и выключается
- Режим ожидания сопряжения с устройством Bluetooth  
Мигает (поочередно красным и синим; только основной наушник)
- Поиск сопряженного устройства Bluetooth  
Не горит
- Подключение к устройству Bluetooth завершено  
Горит (синим около 10 секунд) и выключается
- Выключение питания  
Горит одну секунду (красным), затем выключается (при использовании кнопки на наушниках для выключения питания)
- Наушники (L) и (R) подключаются  
Мигает (синим)
- Подключение к наушнику (L) и наушнику (R) завершено  
Горит пять секунд (фиолетовым), затем выключается

### Значение индикатора во время зарядки

- Зарядка  
Горит (красным)
- Зарядка завершена  
Не горит

### Значение индикатора на чехле-аккумуляторе

Чехол-аккумулятор не подключен к источнику питания

- В течение пяти секунд сразу после расположения наушников в чехле-аккумуляторе  
Показывает оставшийся уровень заряда чехла-аккумулятора и выключается

Чехол-аккумулятор подключен к источнику питания

- Показывает оставшийся уровень заряда чехла-аккумулятора

## **Аудиосообщения**

- **Battery High**  
Высокий уровень заряда аккумулятора
- **Battery Medium**  
Средний уровень заряда аккумулятора
- **Battery Low**  
Низкий уровень заряда аккумулятора
- **Power Off**  
Выключение питания
- **Pairing**  
Запуск сопряжения (регистрации устройства)
- **Pairing Successful**  
Сопряжение выполнено успешно/подключение завершено
- **Pairing Failed**  
Сбой сопряжения
- **Connected**  
Подключение к устройству Bluetooth завершено
- **Disconnected**  
Отключено от устройства Bluetooth
- **Link Lost**  
Связь с устройством Bluetooth разорвана

## **Ссылки по теме**

- “Зарядка наушников” (с. 10)
- “Зарядка чехла-аккумулятора” (с. 12)
- “Включение питания” (с. 14)
- “Выключение питания” (с. 15)
- “Оставшийся заряд аккумулятора” (с. 16)
- “Первоначальное сопряжение” (с. 17)
- “Сопряжение с другим устройством” (с. 19)
- “Подключение к уже сопряженному устройству” (с. 21)
- “Улучшение слышимости фоновых звуков (ЗВУКИ ВОКРУГ)” (с. 26)

## Технические характеристики

Ниже перечислены технические характеристики данного продукта.

- Тип излучателя  
Динамический
- Задающее устройство  
7 мм
- Частотный диапазон  
20–20000 Гц
- Версия Bluetooth  
5.2
- Поддерживаемые профили  
A2DP, AVRCP, HFP, HSP
- Поддерживаемые кодеки  
SBC, AAC, Qualcomm® aptX™ Adaptive
- Поддержка защиты содержимого (только для Японии)  
SCMS-T
- PЧ выходная мощность  
Класс 1
- Максимальная дальность передачи сигнала  
10 м (без препятствий)
- Максимальное количество сопрягаемых устройств  
3

### Микрофон для телефонных вызовов

- Тип излучателя  
MEMS
- Характеристики направленности  
Общая направленность
- Частотный диапазон  
100–10000 Гц

### Аккумуляторная батарея

- Внутренняя аккумуляторная батарея  
Литий-ионный аккумулятор
- Время зарядки (до полной емкости)  
Наушники: приблизительно 1,5 часов  
Чехол-аккумулятор: приблизительно 2,5 часов
- Время непрерывного воспроизведения  
Приблизительно 8,5 часов  
Количество циклов зарядки наушников с помощью чехла-аккумулятора (когда чехол-аккумулятор полностью заряжен)  
Приблизительно 3 раз
- Температурный диапазон для использования (во время зарядки)  
5–40°C  
Зарядка должна осуществляться в пределах указанного температурного диапазона.

## **Общие**

- Степень водонепроницаемости  
IPX 5 (наушники)
- Вес  
6,5 г (каждого наушника)

\*Объяснения в настоящем руководстве пользователя написаны в соответствии с последними техническими характеристиками, действительными на дату публикации. Последняя версия руководства пользователя представлена на веб-сайте Yamaha.

## Товарные знаки

В настоящем руководстве используются следующие товарные знаки.

Словесный знак и логотипы Bluetooth® являются зарегистрированными товарными знаками компании Bluetooth SIG, Inc.

и любое их использование компанией Yamaha Corporation осуществляется по лицензии. Другие товарные знаки и торговые наименования являются собственностью их соответствующих владельцев.

Qualcomm aptX и Qualcomm TrueWireless являются продуктами компании Qualcomm Technologies, Inc. и/или ее дочерних компаний.

Qualcomm и Qualcomm TrueWireless являются товарными знаками компании Qualcomm Incorporated, зарегистрированными в США и других странах.

### **Android и Google Play**

Google, Android и Google Play являются товарными знаками компании Google LLC.

### **App Store**

App Store является знаком обслуживания Apple Inc., зарегистрированным в США и других странах.

### **Siri**

Siri является товарным знаком Apple Inc., зарегистрированным в США и других странах и регионах.

Yamaha Global Site  
<https://www.yamaha.com/>

Yamaha Downloads  
<https://download.yamaha.com/>

© 2022 Yamaha Corporation

Published 09/2022 AM-C0

AV20-0159