

ИWA-250

руководство по эксплуатации

Содержание

Содержание	1
Вступление	1
Размещение	2
Установка резиновых опор	2
Монтаж в стойку	2
Начальная настройка	3
Расширенная настройка	3
Органы управления и разъёмы	4
Технические характеристики	6
Устранение неисправностей	7
Информация	7

Вступление

Благодарим за приобретение усилителя для сабвуфера IWA-250, при создании которого были использованы только самые лучшие компоненты и материалы с той лишь целью, чтобы вы долгие годы получали удовольствие от его надёжной бесперебойной работы.

Музыка повышает качество жизни, расширяет её горизонты. Она стимулирует воображение, меняет настроение, помогает расслабиться и дарует бесконечные часы удовольствия. Мы, сотрудники Monitor Audio, гордимся своими стараниями приблизить ощущения от прослушивания музыкальных записей к восприятию «живого» исполнения.

Прочтите это руководство. Ознакомьтесь с рекомендациями по безопасной эксплуатации и указаниями по настройке усилителя, чтобы в полной мере реализовать его функциональные возможности.

Сохраните это руководство для использования в будущем.

Размещение



Не подключайте усилитель к электросети, пока не выполните процедуру установки.

Если вы собираетесь установить усилитель на полке, прикрепите самоклеящиеся опоры (см. рис.). Если же вы монтируете усилитель в стойку, перейдите к следующему разделу.

Установка резиновых опор

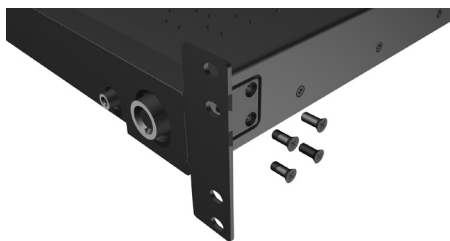
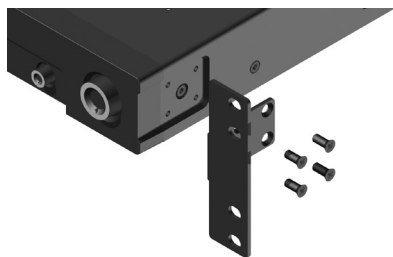


Монтаж в стойку

Перед установкой усилителя в стойку нужно прикрепить прилагаемые кронштейны.



ПРИМЕЧАНИЕ: Позаботьтесь о том, чтобы над и под усилителем было свободное пространство, необходимое для вентиляции устройства.



Начальная настройка

Оптимальные установки параметров зависят от конфигурации системы, размеров и интерьера помещения и личных предпочтений. Для начала задайте следующие установки:

Регулятор VOLUME	Установите примерно в положение «10 часов»
Регулятор FREQUENCY	При использовании линейного входа настройте частоту кроссовера в зависимости от настроек основных колонок
Переключатель EQ	MOVIE (при подключении к AV-ресиверу) MUSIC (при подключении к стереоусилителю)
CABINET	Задайте значение настройки в зависимости от того, используется ли специальная задняя крышка
Переключатель PHASE	Установите значение «0°»
Переключатель MODE	Установите значение «ON»
Вход «12 В TRIGGER»	Не подключайте на данном этапе
Входы	Соединения усилителя с остальными компонентами системы должны быть проведены до подключения питания к сабвуферу (см. п.п. 2, 3 и 4 на стр. 4).

Не подсоединяйте и не отсоединяйте входные или выходные RCA-кабели при включённом питании усилителя.

Расширенная настройка

После подключения кабелей и установки переключателей в начальные положения, усилитель можно подсоединить к электросети и включить питание.

Не включайте на данном этапе воспроизведение, так как сначала должна быть выполнена автоматическая настройка AV-усилителя (если он используется). Если в усилителе предусмотрена процедура автонастройки, запустите её, убедившись, что IWA-250 включён. Если функция автонастройки отсутствует или используется стереоусилитель, подключенный к входам левого и правого каналов, настройте кроссовер в соответствии с характеристиками основных колонок, используемых в вашей системе.

По завершении автонастройки проверьте настройки рабочих параметров сабвуфера. Частота кроссовера должна составлять приблизительно 80 Гц (хотя она может варьироваться), а уровень силы звука не должен отличаться от ± 3 дБ. Если это условие не выполнено, рекомендуем провести соответствующую дополнительную настройку.

Включите воспроизведение знакомых вам аудиотреков и отрегулируйте уровень сигнала усилителя таким образом, чтобы сабвуфер звучал согласованно с остальными колонками даже на большой громкости. Затем громкость усилителя можно отрегулировать до обычного среднего уровня прослушивания.

Для достижения качества звучания, наилучшим образом соответствующего комнате прослушивания и вашим предпочтениям, поэкспериментируйте и с переключателем эквалайзера EQ.

Органы управления и разъёмы



1. Триггерный вход

Предназначен для внешнего управления IWA-250 с AV-ресивера, специальный кабель входит в комплект поставки. Внешний 12-вольтовый сигнал переключает IWA-250 в рабочий режим из режима ожидания. Это существенно снижает потребление энергии. При использовании этого входа переключатель режимов (8) может находиться в любом положении.

2. Левый и правый входы RCA

Используется при подключении к выходу предусилителя стереоусилителя при помощи пары кабелей. Необходимо задать частоту разделения диапазона. Если используются акустические системы той же серии, что и IWA-250, установите регулятор кроссовера примерно на 80 Гц. Установка частоты может варьироваться в зависимости от свойств помещения. **Примечание:** во избежание помех длина кабелей должна быть менее 10 м.

3. Вход LFE (RCA)

Используется в случае подключения усилителя к AV-ресиверу. Регулятор частоты разделения не используется, так как функцию кроссовера в данном случае берёт на себя AV-компонент, к которому подключен IWA-250.

4. Симметричный вход

Предназначен для подключения к усилителю, оснащённому симметричными выходами. Рекомендуется использовать во избежание помех при применении длинных кабелей.

5. Выход на акустические системы

Монофонические разъёмы: даже при подаче на вход стереосигнала сигнал на обеих парах этих разъёмов одинаков. Подключение по мостовой схеме невозможно, если используется один сабвуфер, подключите его либо к левой, либо к правой паре разъёмов.

6. Переключатель сетевого напряжения

Устанавливается в нужное положение на заводе. Не пытайтесь изменить положение переключателя – это может привести к повреждению усилителя или возгоранию. Во избежание случайного изменения положения переключатель закрыт крышкой.

7. Разъём питания

Усилитель оснащён двухконтактным гнездом питания. Используйте ТОЛЬКО кабель питания, прилагаемый к усилителю. Предусмотрен сетевой плавкий предохранитель. Если он перегорит во время работы, в патроне предохранителя имеется запасной для замены (отключите шнур питания и аккуратно извлеките перегоревший предохранитель из патрона под гнездом питания (7a)). Если предохранитель перегорит

- рит снова, рекомендуем обратиться за помощью в сервисный центр. НЕ меняйте предохранитель снова – это может привести к серьёзному повреждению усилителя.
8. Выключатель питания
Если IWA-250 не используется, он должен быть отключён выключателем питания. Для работы сабвуфера выключатель должен быть переведен в положение ON.
 9. Индикатор питания
Показывает, в каком режиме находится усилитель – рабочем или режиме ожидания. В режиме ожидания индикатор светится красным, в рабочем режиме – зелёным.
 10. Переключатель эквалайзера
Задаёт характер воспроизведения нижних частот. Предусмотрены три установки: MOVIES (даёт плоскую АЧХ до 35 Гц), MUSIC (на -2 дБ ниже режима «Кино» и нисходит до 30 Гц) или IMPACT (на +3 дБ выше режима «Кино» и доходит до 40 Гц).
 11. Переключатель типа корпуса
Установите в соответствии с тем, используется ли специальная задняя крышка или нет.
 12. Переключатель фазы
Используется для синхронизации задержки сигнала между сабвуфером и основными колонками. Если сабвуфер работает синфазно, звук воспроизводится во всей своей полноте. При выборе установки вам может понадобиться помощь другого человека. Если установка выбрана правильно, местоположение сабвуфера должно быть неопределимо на слух. Рекомендуем поэкспериментировать. Имейте в виду, что в большинстве случаев переключатель должен быть установлен на 0°.
 13. Переключатель режима питания
В положении ON усилитель включён постоянно. Если выбрано положение AUTO, усилитель включается автоматически при приёме входного сигнала. При отсутствии сигнала усилитель остается включённым 15 минут, после чего переходит в режим ожидания. Если IWA-250 подключён к AV-ресиверу через триггерный вход, установите переключатель в положение TRIGGER.
При использовании функции автовключения, усилитель «замыкается» на том входе, с которого был активирован. В большинстве случаев, если используется подключение через стерео-, LFE- или симметричный вход, это не имеет значения. Однако, если используется больше одного входного соединения, вы не сможете переключаться между входами, пока усилитель не перейдёт в режим ожидания. Для этого нужно вручную выключить и повторно включить усилитель или подождать, пока он сам не переключится в режим ожидания через 15 минут при отсутствии сигнала на входе.
 14. Регулятор частоты кроссовера
Работает только при использовании стереовходов RCA (2). С его помощью задаётся верхняя граничная частота фильтра нижних частот. Положение регулятора нужно задать в соответствии с тем, насколько полно низкочастотная составляющая аудиосигнала воспроизводится основными акустическими системами.
 15. Регулятор громкости
Позволяет задать такой уровень громкости, при котором достигается общее сбалансированное звучание. Включите воспроизведение знакомых музыкальных треков, поверните регулятор примерно на «10 часов» и увеличивайте громкость, пока не установится общий звуковой баланс. Если используется AV-ресивер, аудиосистему можно настроить с помощью функции тестовых тональных сигналов через меню настройки. При правильной настройке, определить на слух местонахождение сабвуфера в комнате довольно сложно.

Технические характеристики

	IWA-250
Тип изделия	Усилитель для сабвуфера
Нижняя граничная частота	25 Гц
Верхняя граничная частота	Регулируемая 40 – 120 Гц при 24 дБ на октаву
Мощность усилителя	250 Вт при КНИ < 1%
Сопротивление	4 – 8 Ом
Класс усилителя	Усилитель класса D с переключаемым источником питания
Переключатель типа корпуса	Для использования специальной задней крышки
Установки эквалайзера	Music / Movie / Impact
Установка фазы	0° или 180°
Автоматическое распознавание сигнала	Линейный уровень > 3.5 мВ
Переключение в режим ожидания	Примерно через 15 минут (при отсутствии входного сигнала)
Входное сопротивление	> 20 кОм
Напряжение питания	110 – 120 В ~ 50 / 60 Гц 220 – 240 В ~ 50 / 60 Гц
Габариты (В x Ш x Г) (включая опоры)	43.7 x 432 x 263 мм
Разъёмы	Вход LFE (RCA стерео, RCA моно и XLR), триггерный вход (3.5 мм), стереовыход на колонки
Вход триггера 12 В	5 – 12 В, гнездо 3.5 мм моно мини-джек
Потребляемая мощность	Режим ожидания: < 0.5 Вт (соответствует ErP) Стандартная при отсутствии сигнала: < 10 Вт Максимальная: 200 Вт
Вес (без упаковки)	4 кг

Компания Monitor Audio сохраняет за собой право изменять технические характеристики без предварительного уведомления.

Устранение неисправностей

В случае появления проблемы, связанной с работой или настройкой усилителя, проверьте, можно ли устранить неполадку при помощи нижеприведённой информации:

Усилитель не включается.

- Горит ли индикатор на передней панели усилителя? Если нет, убедитесь, что кабель питания подключён правильно. Также проверьте плавкие предохранители усилителя.
- Индикатор горит красным? Если да, то питание на усилитель подаётся. Возможно, нет сигнала на входе или задействован вход «12 Volt Trigger», источник сигнала которого не включён (см. ниже).
- Задействован ли вход «12 Volt Trigger»? Если да, то усилитель не включится до тех пор, пока не будет включён источник триггерного сигнала.
- Поступает ли на усилитель сигнал (вход «12 Volt Trigger» не используется)? Находится ли переключатель режима питания в положении AUTO или ON, и включён ли источник аудиосигнала? Попробуйте отрегулировать уровень громкости источника.

Если усилитель и после этого не включается, обратитесь к официальному дилеру Monitor Audio.

Нет звука.

- Каким цветом горит индикатор на передней панели – красным или зелёным? Если красным, то усилитель не переключился в рабочий режим. См. приведённые выше рекомендации. Если зелёным, то усилитель перешёл в рабочий режим.
- Проверьте, правильно ли подключены сигнальные кабели. Для проверки замените подключённые кабели другими, в работоспособности которых не сомневаетесь.
- Не задан ли слишком низкий уровень громкости? Попробуйте отрегулировать громкость на источнике аудиосигнала и IWA-250.
- Попробуйте переключить входы. Для переключения с LFE на стереофонический вход нужно сначала выключить сабвуфер. При использовании автоматического включения усилитель остается «замкнутым» на том входе, с которого был активирован.

Если звука по-прежнему нет, обратитесь к официальному дилеру Monitor Audio.

Информация

Сведения о продукте

Модель: **IWA-250**

Серийный номер изделия:

Дата приобретения:

Сведения о продавце

Название салона:

Адрес:

.....

e-mail:



Monitor Audio Ltd.

24 Brook Road

Rayleigh, Essex

SS6 7XJ

England

Тел.: 01268 740580

Факс: 01268 740589

Email: info@monitoraudio.co.uk

www.monitoraudio.com

Разработано в Великобритании

© 2013. Версия 1